



**ZÁVĚREČNÁ ZPRÁVA O ČINNOSTI OBČANSKÉHO
SDRUŽENÍ ANABELL V ROCE 2006**

 **Anabell**

OBSAH

1. Identifikační údaje o organizaci	3
2. Náplň činnosti organizace	3
3. Hodnocení činnosti Anabell v roce 2006	5
4. Zpravodaj Anabell	14
5. Valná hromada	15
6. Členové Anabell	15
7. Pracovní tým Anabell	15
8. Finanční dary a dotace	16
9. Ekonomické údaje	17
10. Závěr a výhled do budoucna	19

1. Identifikační údaje o organizaci

Název organizace	Občanské sdružení Anabell – sociální poradenství pro nemocné anorexií a bulimií	
Organizační forma	občanské sdružení	
IČ: 266 06 518	DIČ: CZ 266 06 518	
Adresa: Dům lékařských služeb, Bratislavská 2, 602 00 Brno.		
Telefon/Fax: + 420 542 214 014	E-mail: posta@anabell.cz	Internet: http://www.anabell.cz
Číslo a datum registrace:	7.10.2002 pod č.j. VS/1 – 1/51 361/02-R u MV ČR	
Číslo účtu:	14 78 98 20 01/2400 e-Banka, pobočka Brno	
Statutární orgán	předsedkyně Rady sdružení PhDr. Ing. Jana Sladká Ševčíková.	

2. Náplň činnosti organizace

Netrpím anorexií ani bulimií, ale přesto se mě týká. Moje nejlepší kamarádka trpí anorexií přes dva roky. Dva roky se snažím přivést ji k myšlence, že je nemocná, že je něco v nepořádku. Marně. Nikdy jsem neztratila víru, že se zase vrátí do života, do normálního života, kde musí existovat i jídlo. Ale stále více lidí mě varuje, odrazuje, opouští, odepisuje spolu s ní. Copak vážně není jiná možnost než totální selhání organismu, váha 30 kg a odvoz na metabolickou jednotku? Tohle nemůže být pravda. Její touha zemřít narůstá, od života nechce vůbec nic, snad jen aby našla odvahu to tady skončit...

Není dne, abychom se nesečkali s obdobnou výpovědí a není dne, abychom se nesečkali s klientem nebo klientkou, kteří zápasí s každým soustem, se svým sebevědomím a současně i s okolím, které často nechápe, proč se jejich dcera nebo syn, partnerka nebo přítelkyně tolik trápí s vlastní postavou, jídellem a sebehodnocením. Mentální anorexie i bulimie jsou vážným psychosomatickým onemocněním, které nemocného člověka katapultuje do samoty nemoci, zoufalství hladu a přejídání, věčných úvah o kalorické hodnotě kdekerého jídla a nekonečných pochybností o sobě sama. Z falešného pocitu o nedokonalém těle, v zajetí touhy po absolutním souladu s vysněnými ideály a v obavách o přijetí okolím se často vyvine nemoc s velmi závažnými následky, jak pro tělesné, tak psychické zdraví. Třetina nemocných mentální anorexií nebo bulimií umírá. Ze statistických údajů vyplývá, že v České republice trpí určitou poruchou příjmu potravy každá dvacátá mladá dívka nebo žena ve věkovém rozmezí mezi 13 až 25 lety. Dieta a omezování se v jedné z přirozených lidských potřeb – potřeba se stravovat, jíst, získávat pro své tělo potřebné živiny, vitaminy a minerální látky – je v mnoha případech startovacím okamžikem celého onemocnění. Bez jídla ovšem žít nelze.

Občanské sdružení Anabell se od svého vzniku v roce 2002 vytrvale věnuje nemocným s poruchami příjmu potravy poskytováním odborného sociálního poradenství (psychologické poradenství a edukace v oblasti výživy) v Klientském centru a realizací speciálních skupinových i individuálních programů. Výraznou část činnosti zaujímají programy primární i sekundární prevence, Anabell organizuje přednášky pro základní a střední školy, věnuje se vzdělávání studentů vysokých škol a pedagogických pracovníků

v oblasti problematiky výživy a sociálních aspektů stravování, pro hlavní cílovou skupinu pořádá specializované semináře a kurzy.

Poslání Klientského centra O.s. Anabell

Klientské centrum O.s. Anabell v Brně nabízí prostřednictvím sociálního poradenství pomoc a podporu osobám s poruchami příjmu potravy při řešení problémů, spojených s neplnohodnotnými nebo nevhodnými jídelními návyky a postoji.

Cíle poskytované sociální služby

- bezplatně poskytovat doporučení a informace, přispívající k řešení nepříznivé sociální situace osobám s poruchami příjmu potravy;
- nabízet osobám s poruchami příjmu potravy individuální a/nebo skupinové programy, podporující aktivní zvládnání běžného způsobu života;
- organizovat přednášky, specializované semináře a kurzy pro osoby s poruchami příjmu potravy a pro laickou i odbornou veřejnost;
- informovat společnost o problematice poruch příjmu potravy.

Zásady poskytované sociální služby

Všem, kteří užívají sociální služby v O.s. Anabell zaručujeme:

- rovný a partnerský přístup;
- individuální přístup;
- podporu k aktivnímu a samostatnému řešení vlastní situace;
- poskytování doporučení a informací profesionálně, s úctou a respektem.

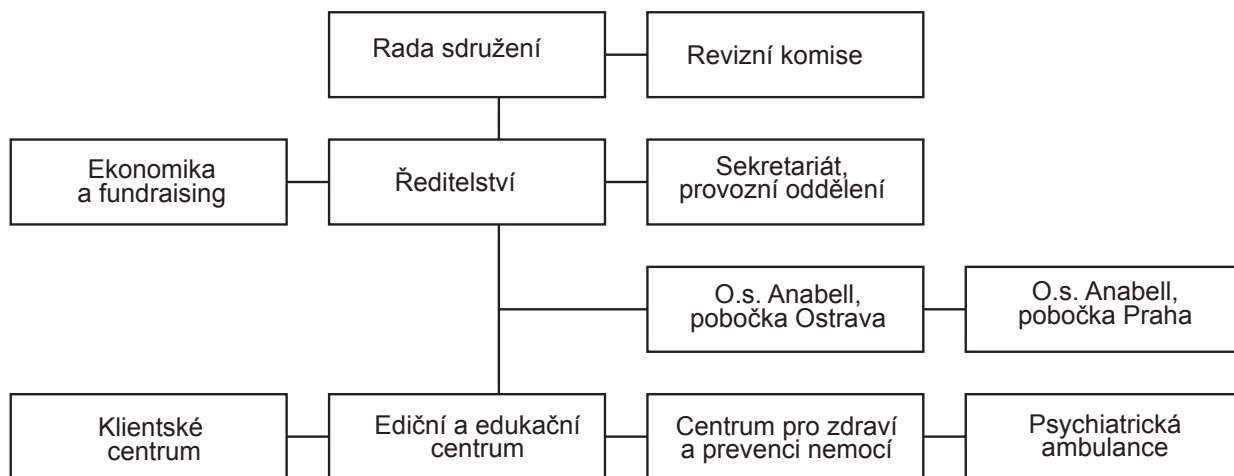
Okruh osob

A. Přímí příjemci:

- Osoby s mentální anorexií, mentální bulimií nebo záchvatovitým přejídáním od 15 let.

B. Nepřímí příjemci:

- Rodina a okruh osob blízkých.
- Široká odborná i laická veřejnost.



3. Hodnocení činnosti Anabell v roce 2006

Sídlo Anabell je v pěti kancelářích na adrese Dům lékařských služeb, Bratislavská 2, 602 00, Brno, ve čtvrtém patře s výtahem.

Návštěvní (provozní) doba je od pondělí do pátku od 8.00 do 16.00 hodin.

Občanské sdružení Anabell – sociální poradenství pro nemocné anorexií a bulimií v roce 2006 nadále upevňovalo své pozice ve společnosti. Dokladem jsou nesčetné informace o projektových aktivitách v tisku a televizi.

Rok 2006 byl rokem několika zásadních momentů. V lednu 2006 Anabell vstoupilo do třetího měsíce realizace projektu Nezůstávej na to sama. Tento projekt byl podpořen finančními zdroji Evropské unie, programem PHARE 2003 RLZ, a státního rozpočtu České republiky.



Cílem projektu bylo snížení izolace sociálně znevýhodněných a ohrožených skupin obyvatelstva na území Jihomoravského kraje (nemocných s poruchami příjmu potravy a jejich integrace do komunity a k pracovnímu uplatnění. Zároveň šlo o doplnění tolik chybějící služby pro nemocné mentální anorexií a bulimií v Jihomoravském kraji, jelikož v současnosti nejen v regionu, ale i v celé České republice, podobné služby stále neexistují.

Specifickými cíli projektu byla Podpora vzdělávání a Podpora sociální integrace.

Cíl 1: Podpora vzdělávání

Podpůrné vzdělávací programy provázané s individuálními plány klientely Anabell byly realizovány zejména jako

1. Svěpomocná skupina s moderací psychologičky a nutriční specialistky;
2. Dvoudenní semináře s programem kurzu Přijmi své tělo a
3. Týdenní rekondičně edukační pobyt.
4. Výjimečné místo představovala přednášková činnost pro žáky a studenty základních a středních škol.

To, v čem bylo žádoucí, aby se klienti a klientky Anabell vzdělávali, byl nácvik nového chování – nebát se jídla, nestydět se za svoji postavu, naučit se žít se svým tělem takovým, jaké je, neupínat se na křivky postavy, naučit se správně stravovat atd.



Cíl 2: Podpora sociální integrace

V tomto cíli projekt přinesl možnost provozovat Psychologickou, nutriční a sociální poradnu jako formu podpory klientům a klientkám hledat řešení problémů, vyplývajících z onemocnění typu poruchy příjmu potravy. Častými řešenými okruhy byly například vztahy s vrstevníky a partnery, komunikace s rodiči, v rodině, zaměstnání, profesní problémy, osobnostní otázky, zdravotní komplikace, stravovací vzorce, body image atd. s cílem napomoci integraci do společnosti, na trh práce. Především ale s cílem pokusit se společně najít dostatek motivace k léčbě, k hledání možných východisek z nemoci a nových zájmů. Individuální kontakt s klientem a jeho vlastní kroky v léčbě měly iniciovat vytrvalý postup k vyléčení se a k znovu-zapojení se do sociálního kontextu, společenského života pracovního i soukromého.

Projekt Nezůstávej na to sama skončil 31. srpna 2006 a ještě v průběhu roku 2006 získal ocenění Příklad dobré praxe. Hodnocení vzniklo na základě nominace projektu v rámci spolupráce několika partnerských organizací zemí Evropské unie, které mapovaly příklady dobré praxe na svých územích. Těmi mohly být pouze takové projekty, které se věnují sociální integraci osob sociálně znevýhodněných, duševně či jinak zdravotně handicapovaných. V České republice byla partnerskou organizací Česká asociace pro psychické zdraví a Anabell se umístilo mezi pěti vybranými projekty, které budou Českou republiku reprezentovat v komisi Mental Health Europe.



ČESKÁ ASOCIACE PRO PSYCHICKÉ ZDRAVÍ

Jelení 9, 118 00 Praha 1, info@capz.cz, www.capz.cz



uděluje v rámci projektu „Příklady dobré praxe“

CERTIFIKÁT DOBRÉ PRAXE

Občanskému sdružení Anabell
za projekt „Nezůstávej na to sama“


PRAHA
5.10.2006

Bc. Andrea Studihradová
výkonná ředitelka ČAPZ

*Výměna dobré praxe jako nástroj boje se sociálním vyloučením lidí s duševní nemocí
Projekt je podpořen prostředky Evropské komise. Realizátorem je Mental Health Europe. Více informací na www.mhe-sme.org.*

Další výraznou akcí roku 2006 byl již třetí ročník akce Týden pro mentální anorexii a bulimii. Tato kampaň proběhla v termínu od 15. do 19. května ve spolupráci se Zdravotním ústavem se sídlem v Brně a její uskutečnění finančně podpořilo Ministerstvo zdravotnictví České republiky jako jeden z projektů podpory zdraví. Především informativní a osvětový ráz Týdne pro mentální anorexii a bulimii již tradičně přispívá k prohlubování odpovědného přístupu veřejnosti k závažnému charakteru celé problematiky poruch příjmu potravy (nevhodné dietní režimy, stravovací zvyklosti, zkreslený ideál krásy, vnímání ženského těla apod.), s cílem zbořit tabu, která v souvislosti s těmito chorobami obecně panují a mnohdy brání

nemocným vyhledat odbornou pomoc. V předvečer oficiálního zahájení zorganizovalo Anabell koncert kytarového dua, skupiny GROOVEY v brněnském klubu Fléda.




TÝDEN PRO MENTÁLNÍ ANOREXII A MENTÁLNÍ BULIMII

15. - 19. května 2006

PROJEKT PODPORY ZDRAVÍ ZA FINANČNÍ ÚČASTI MZ ČR č. 9604/2006

14. května 20:00 hod.	Klubový večer se skupinou GROOVEY (kytarové duo), brněnský hudební klub Fléda
15. května 14:30 hod.	Zahájení autorské výstavy "Anorexie, bulimie - dvě hluboké propasti", autor fotografií Lukáš Horký, Studentský klub Antonína Trýba LF MU Brno, Komenského náměstí 2, suterén
15. května 15:00 - 17:00 hod.	Workshop pro studenty Masarykovy univerzity, Studentský klub Antonína Trýba LF MU Brno, Komenského náměstí 2, suterén
16. května 9:00 - 16:00 hod.	Den otevřených dveří - ZÚ se sídlem v Brně, oddělení Podpory zdraví, Stará 25 - o. s. Anabell, Dům lékařských služeb Brno, Bratislavská 2, 4. patro
17. května 10:00 - 17:00 hod.	Horká linka - telefonní číslo 542 210 285, psychologické poradenství a informační služba
18. května 15:00 - 17:00 hod.	Přednáška pro rodiče ZÚ se sídlem v Brně, Gorkého 6 - zasedací místnost, 4. patro, po skončení individuální konzultace s lékařkou, nutriční terapeutkou a psycholožkou
19. května	Koordinační setkání projektového týmu ZÚ se sídlem v Brně a o. s. Anabell

PARTNER PROJEKTU



Informační telefonní linka 542 210 285

V roce 2006 Anabell na realizaci projektu Nezůstávej na to sama s podporou Evropské unie ihned navázalo novým projektem. 1. září 2006 díky úspěšnému grantovému řízení ve Společném regionálním operačním programu získalo Anabell finanční podporu pro realizaci projektu Každý krok se počítá. Projekt přímo navazuje na výsledky projektu předchozího a rozvíjí některé jeho aktivity v souvislosti s komplexním přístupem ke klientům a k jejich potřebám a očekáváním. Hlavním cílem projektu je opět podpora začleňování sociálně znevýhodněných a vyloučených skupin obyvatelstva do společnosti na území Jihomoravského kraje, konkrétně poskytováním komplexních služeb a tím zvýšení jejich úrovně zaměstnanosti a pracovní flexibility. Obecné cíle spočívají především v trvalém zkvalitňování poskytované sociální služby nemocným mentální anorexií nebo mentální bulimií formou individuálního poradenství, skupinových programů a programů primární i sekundární prevence. Tím je v zásadě umožněna jak sociální integrace klientely Anabell, tak i jejich následné zapojení na trhu práce. Oba uváděné projekty, které získaly výraznou finanční podporu ze zdrojů Evropské unie, státního rozpočtu České republiky a v případě projektu Každý krok se počítá i z rozpočtu Jihomoravského kraje jsou chápány jako poslání, které směřuje k dlouhodobému záměru vybudovat nové, specializované zařízení pro léčbu poruch příjmu potravy, Stacionář Anabell, jako ojedinělé zařízení na území Jihomoravského kraje.



Anabell v roce 2006 svým klientům/kám poskytovalo tyto konkrétní programy (projektové aktivity, služby):

Stálá kancelář o.s. Anabell

Návštěvní doba v pracovní dny od 8 do 16 hodin na adrese Brno, Dům lékařských služeb, Bratislavská 2, 602 00, 4. patro, tel. + 420 542 214 014, e-mail: posta@anabell.cz.

Odborné sociální poradenství

Odborné sociální poradenství se zaměřuje zejména na sociálně terapeutické činnosti: poskytnutí psychologického poradenství a edukaci v oblasti výživy a dále na zprostředkování navazujících služeb. Psychologické poradenství vede klienty k hledání řešení problémů spojených s neplnohodnotnými nebo nevhodnými jídelními návyky a postoji, edukace v oblasti výživy se orientuje na zdravotní a nutriční informace a specifické rady, týkající se poruch příjmu potravy.

Půjčovna a prodejna literatury s tematikou poruch příjmu potravy

K zapůjčení až pět set titulů knih s tematikou poruch příjmu potravy a další odborné a populárně naučné knihy ze sféry psychologie, psychiatrie, zdravého životního stylu a výživy. K prodeji jsou určeny výhradně knihy s tematikou poruch příjmu potravy, Anabell nabízí i možnost objednávky prostřednictvím www.anabell.cz a zásilkovou službu.

Korespondenční kurz Můj život bez anorexie a bulimie – aneb 10 týdnů na cestě za zdravím

Přináší základní seznámení s poruchami příjmu potravy a slouží především k sebeorientaci a k iniciaci vyhledání odborné pomoci. Je určen těm, kteří se nemohou účastnit pravidelných akcí Anabell. Cílem je pomoci nemocnému zorientovat se sám/sama v sobě, odhodlat se a vyhledat odbornou péči, psychologa a/nebo psychiatra, a také pomoci najít způsoby, jak o svých potížích hovořit s blízkými osobami.

Webová stránka www.anabell.cz

Poskytuje informace o poruchách příjmu potravy a nabízí základní rubriky Kdo jsme – Co nabízíme – Co vás zajímá – Svěpomocné skupiny – Zpravodaj Anabell – Články a Vaše příběhy – Kdo nám pomáhá – Centrum pro zdraví a prevenci nemocí.

Internetové poradenství

Hlavním cílem tohoto programu je vytvořit nový funkční prostor pro komunikaci s klientem v prostředí, které je pro velké množství klientů s poruchou příjmu potravy jedním z mála přijatelných míst, kde jsou schopni otevřít své problémy a přijmout odbornou radu. Internetové poradenství probíhá na www.anabell.cz přímým vložením dotazu do internetového formuláře.

Svěpomocné skupiny

Slouží jako podpůrná cesta k vyléčení, dává možnost konfrontace s dalšími, stejně postiženými osobami a je nedílnou součástí komplexního léčebného procesu. Skupinový program tvoří například nácvik „vztahu s jídlem“, otázky přijetí vlastního těla, konzultace stravovacího režimu i možností kontaktu s blízkým okolím. „Nemocní nejsou ve své nemoci sami“, to je jeden z hlavních zážitků, které je skupina schopna zprostředkovat. Svěpomocná skupina probíhá pravidelně jednou týdně v Brně, v Praze a v Ostravě.

Semináře Přijmi své tělo

Hlavním cílem vzdělávacího programu pro klienty/ky Anabell je upozornit na nebezpečí, která plynou z nevhodných stravovacích návyků, z touhy „být štíhlá“ a z přílišné vazby na tvar postavy a tvar těla. Program nabízí nový pohled na svět a život kolem nás, na jeho smysl a naplnění, které v žádném případě netkví v tom, jak vypadáme. Mottem je potřeba odkrývat hodnoty smyslu života, lásky, pocitu bezpečí, kontaktu s druhými a sebeúcty.

Schránky důvěry

Byly instalovány na patnácti místech České republiky, dvě z nich v Brně. Pomocí schránek důvěry nabízelo Anabell pomoc těm, kteří nemají odvahu přijít osobně, při hledání odpovědí na problémy vztahu k jídlu. Dalším záměrem bylo posílení preventivních programů a přiblížení problematiky poruch příjmu potravy široké veřejnosti.

Přednášková činnost

Je organizována pro základní, střední i vysoké školy v souvislosti s programy primární prevence.

Specializovaný seminář Poruchy příjmu potravy od A do Zet I. a II.

V roce 2006 Anabell získalo akreditaci MŠMTČR pro další vzdělávání pedagogických pracovníků. Seminář přináší zájemcům zejména zvýšení povědomí o závažnosti poruch příjmu potravy. Pomáhá včasnému odhalení mentální anorexie nebo bulimie u potenciálně ohrožených studentů a žáků a umožní pochopit problematiku onemocnění ve vztahu k sociálně-kulturním podmínkám ve společnosti.

Linka Anabell 848 200 210

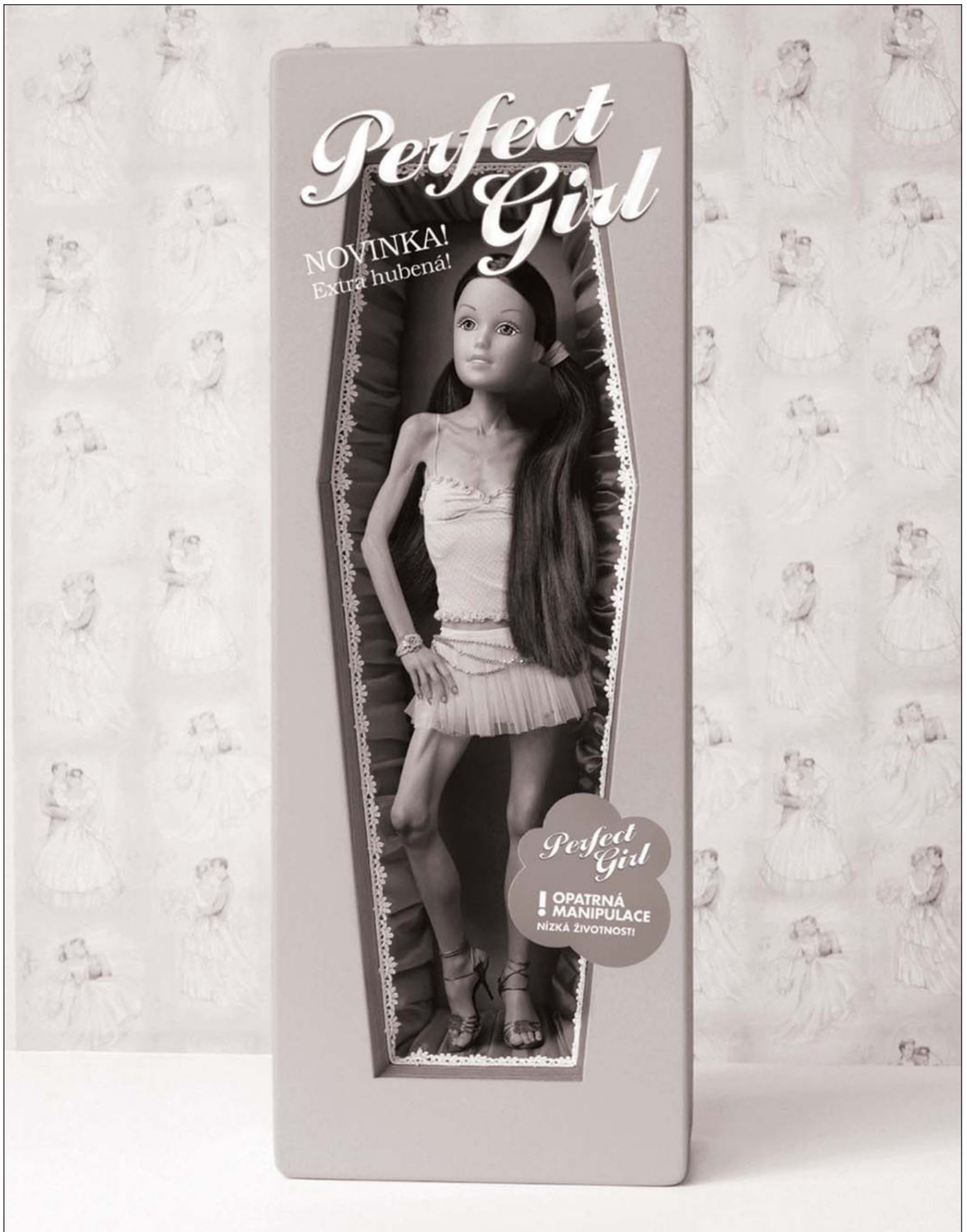
nabízí prostřednictvím anonymního telefonického kontaktu krizovou intervenci, pomoc a podporu osobám z celé České republiky, které se ocitly v obtížné životní situaci v souvislosti s problematikou poruchy příjmu potravy nebo nevhodnými stravovacími návyky a postoji. Linka Anabell je v provozu od pondělí do pátku od 8 do 16 hodin. V průběhu roku 2006 vytvořilo Anabell ve spolupráci s reklamní agenturou McCann-Erickson vizuál Barbie/Anabell.

Provozovna Centrum pro zdraví a prevenci nemocí

Centrum provozuje tyto poradny:

- poradna celostní medicíny,
- poradna čínské medicíny,
- poradna homeopatická,
- shia-tsu a reflexologické masáže.

V poradnách pracují lékaři, vzdělávaní v principech celostní medicíny. Jedná se o externí spolupracovníky Anabell.



vizuál Barbie/Anabell

Přehledy poskytovaných služeb:

		Součty				
		Klient	Poradna	Kontakt	Skp.aktivity	Intervence
Prodej knih						
leden až prosinec 2006	celkem prodáno 66 ks knih			66		
Půjčovna knih a kazet						
leden až prosinec 2006	celkem půjčeno 201 ks knih a VHS			201		
Psychologická poradna						
leden až prosinec 2006			219			
			(284)x			
Nutriční poradna						
leden až prosinec 2006			162			
			(198)x			
Sociální poradna						
leden až srpen 2006			78			
Poradna pro poruchy příjmu potravy						
září až prosinec 2006			139			
			(182)x			
Svépomocná skupina						
leden až prosinec 2006	Brno – počet skupin: 47			171		
				138		
červen až prosinec 2006	Ostrava – počet skupin: 26					
leden až prosinec 2006	Praha – počet skupin: 48			245		
Týdenní edukačně-rekondiční pobyt						

červenec 06				
		12		
		(27)x		
Linka Anabell				
leden až prosinec 2006				129
Internetové poradenství				
leden až prosinec 2006				153
Víkendové semináře Přijmi své tělo				
leden až prosinec 2006		57		
		(94)x		
Schránky důvěry				
Instalovány v 15 městech			26	
Celkem 26 dotazů				
Přednášková činnost				
72 přednášek pro celkem 1 900 studentů a žáků.				
Kancelář Anabell				
V provozu pondělí až pátek od 8 do 16 hodin celoročně.				
V roce 2006 celkem 251 pracovních dní, tj. 2 008 hodin.				
Písemný kontakt				
V průběhu roku jsme odeslali 1 476 poštovních zásilek – informace o službách Anabell, odpovědi na dopisy, distribuce Zpravodaje Anabell aj.				
SOUČTY		667		
			293	554
		(863)x		282

Poznámka:

x – Počet objednaných klientů

Centrum pro zdraví a prevenci nemocí navštívilo od 1. ledna do 31. prosince 2006 celkem 828 klientů.

4. Zpravodaj Anabell

Zpravodaj Anabell je periodikum, které vydává Anabell v souladu se Stanovami a v duchu zásad primární prevence poruch příjmu potravy ve společnosti k podpoře svých cílů a poslání. Je vydáván od listopadu 2005. Do 31. srpna 2006 byl vydáván jako měsíčník v rámci projektu Nezůstávej na to sama a v nákladu 500 ks. Od září 2006 jako dvouměsíčník a součást projektu Každý krok se počítá a v nákladu 1 000 ks. Cílem Zpravodaje je v prvním plánu informovat členy Anabell a jeho příznivce o činnosti sdružení, v druhém plánu jde o publikování preventivních a terapeuticky zaměřených materiálů z oblasti problematiky poruch příjmu potravy.



Šéfredaktor: Mgr. Pavel Gejdoš.

Autoři: Ria Černá, Ondra Stískal, Jarmila Švédová, Mgr. Nikola Chudobová, Mgr. Alexandra Košťálová, Mgr. Michaela Polanská, Mgr. Barbora Hohnová, Alena Furchová, Mgr. Lenka Mičová, PhDr. Ing. Jana Sladká Ševčíková a další.

Grafika: Mgr. Lukáš Horký.

Rozsah: 20 stran, formát A5, barevná obálka, černobílý tisk.

Témata v roce 2006:

Číslo 3	Poruchy příjmu potravy a Ideál krásy
Číslo 4	Poruchy příjmu potravy a rodina
Číslo 5	Poruchy příjmu potravy a internet, média
Číslo 6	Poruchy příjmu potravy a výživa, stravovací doporučení
Číslo 7	Pracovní uplatnění nemocných s poruchami příjmu potravy, dlouhodobý dopad onemocnění na sociální kontakty a vazby
Číslo 8	Vztahy, partnerství, sexualita nemocných s poruchami příjmu potravy
Číslo 9	Odborné, speciální vydání, určené lékařům, psychologům, pedagogům a sociálním pracovníkům
Číslo 10	Přijmi své tělo
Číslo 11	Společnost, socio-kulturní vliv
Číslo 12	Duševní rovnováha a harmonie.

5. Valná hromada

Vzhledem k plánovaným změnám v legislativě České republiky, zejména vzhledem k přijetí zákona o sociálních službách a vstoupení v jeho platnost od 1.1.2007, schválila Valná hromada Občanského sdružení Anabell – pro nemocné anorexií a bulimií dne 25.8.2006 změnu názvu na nově: Občanské sdružení Anabell – sociální poradenství pro nemocné anorexií a bulimií. Současně byl odsouhlasen návrh na výraznou novelizaci Stanov Anabell (k dispozici na www.anabell.cz) a úprava práv a povinností členů Anabell. Nově byly ustanoveny dvě kategorie členství – členové Klubu Anabell a aktivní členové. Veškeré změny akceptoval odbor sdružování Ministerstva vnitra ČR dne 9.10.2006. Byla jmenována Rada sdružení Anabell a Revizní komise sdružení Anabell.

Rada sdružení

PhDr. Ing. Jana Sladká Ševčíková, předsedkyně Rady sdružení

PhDr. Mgr. Nikola Chudobová

MUDr. Vladimír Šťastný, CSc.

Jarmila Švédová

Martina Havlíková

Revizní komise sdružení

Blanka Humpolcová, předsedkyně Revizní komise

Ing. Libor Zedník

Ria Černá

6. Členové Anabell

K 31.12.2006 sdružení evidovalo 56 členů Klubu Anabell.

7. Pracovní tým Anabell

V průběhu roku 2006 provozovalo Anabell svépomocnou skupinu v Praze (koordinátoři Ria Černá a Ondra Stískal) a svépomocnou skupinu v Ostravě (koordinátorky Mgr. Radka Mytyzková a Dana Starostková).

V Brně, hlavním sídle Anabell, pracovali tyto pracovníci:

- ředitelka a vedoucí projektů PhDr. Ing. Jana Sladká Ševčíková;
- sociální pracovnice psychologické poradny Jarmila Švédová;
- nutriční specialistky Mgr. Nikola Chudobová, Mgr. Alexandra Košťálová a Mgr. Michaela Polanská;
- sociální pracovnice Petra Fajmanová, DiS.;
- sociální pracovnice a koordinátorka Klientského centra Kristina Čadeni;
- koordinátorka Edičního a edukačního centra Blanka Humpolcová;
- fundraiser a projektový pracovník Jaroslav Samson;
- šéfredaktor Zpravodaje Anabell Mgr. Pavel Gejdoš;
- ekonom a pomocný účetní Václav Netík;
- provozní pracovnice Olga Ševčíková.

V roce 2006 Anabell nadále realizovalo odborné studentské praxe a spolupracovalo tak se studenty-dobrovolníky. Celkem vykonávalo v Anabell v roce 2006 praxi 24 studentů a dobrovolníků (VOŠS Kotlářská 9, Brno, LF MU Brno, FSS MU Brno, PdF MU Brno, FF MU Brno).

8. Finanční dary a dotace

Pro rok 2006 mělo sdružení k dispozici tyto finanční prostředky:

dotace JMK, odbor sociální	455 000,00 Kč
dotace JMK, odbor zdravotní	60 000,00 Kč
dotace SROP 3.2 (projekt Každý krok se počítá)	806 816,61 Kč
dotace PHARE 2003 RLZ (projekt Nezůstávej na to sama)	1 464 882,39 Kč
darovací smlouvy	141 391,00 Kč
CELKEM:	2 928 090,00 Kč

Dalšími finančními zdroji byly:

členské poplatky	8 050,00 Kč
vlastní činnost (provoz placených služeb)	284 428,00 Kč
ostatní (vyúčtování záloha + zaokrouhlení)	11 576,11 Kč
ztráta (půjčky)	59 688,85 Kč
úroky	540,12 Kč

CELKEM 3 292 373,08 Kč.

9. Ekonomické údaje

Účetnictví Anabell v roce 2006, jako v předchozích letech, zpracovávala společnost D.E.O.K. s.r.o., Dukelská 57e, 614 00 Brno, IČ: 499 71 468.

	CELKEM Kč (v tis.)
Příjmy celkem	3 292,4
Z toho: ze státního rozpočtu	515,0
Z grantových řízení nadací a dalších subjektů	0
Ze zahraničních zdrojů (EU grantová řízení – PHARE 2003 RLZ, SROP 3.2)	2 271,7
Z darů	141,4
Z vlastních příjmů (členské příspěvky, vlastní činnost), ostatní (úroky)	304,6
Z toho: Půjčka	59,7
Výdaje celkem	3 292,4
Z toho: Osobní náklady	1 504,6
Z toho: Materiálové náklady	387,2
Z toho: Nemateriálové náklady	1 358,3
Z toho: Jiné náklady	42,3
Hospodářský výsledek (Příjmy – Výdaje)	0

Projekt Nezůstávej na to sama byl podroben na závěr projektových aktivit účetnímu auditu.

Národní vzdělávací fond, o.p.s

E3D.VII

PŘÍLOHA VI
Auditorské osvědčení grantové smlouvy
externí postupy EU

Poskytovatel grantu:

Ministerstvo práce a sociálních věcí ČR
Na Poříčním právu 1
128 01 Praha 2

Číslo smlouvy: 2.1/245**Název projektu: Nezůstávej na to sama****Jméno a adresa příjemce grantu:**

Občanské sdružení Anabell – pro nemocné anorexií a bulímií
Dům lékařských služeb Bratislavská 2
602 00 BRNO

Období zahrnuté do auditorského osvědčení: 1.11.2005 až 31.8.2006

Byli jsme jmenováni příjemcem grantu provést audit výše uvedené grantové smlouvy z důvodu ověření správnosti účetnictví projektu v souladu s článkem 15.6 smlouvy.

Tímto stvrzujeme, že náležíme k mezinárodně uznávanému kontrolnímu orgánu, který se zabývá zákonným auditem. Vedli jsme náš audit v souladu s mezinárodními pravidly auditu a ustanoveními smlouvy.

Tímto potvrzujeme, že účetnictví projektu (příjmy a výdaje) je vedeno přesně, spolehlivě a je podloženo příslušnými podpůrnými dokumenty a že celkové uznatelné náklady ve výši 1.767.910,28 Kč (uvedené v příloze osvědčení) vznikly v souladu s ustanoveními smlouvy.

Zpráva auditora byla vyhotovena ke dni 15.9.2006



auditorská společnost **ADEUS Audit s.r.o.**
osvědčení o zápisu do seznamu
auditorských společností Komory auditorů ČR číslo 366
sídlo auditorské společnosti
Jindřichův Hradec, Belgická 1268/II, 377 01, Česká republika


auditor **Ing. Martin Tuček**

osvědčení o zápisu do seznamu
auditorů Komory auditorů ČR číslo 1443

NB: Jakékoli nové zálohové platby a závěrečné platby musí být schváleny příslušnou zprávou (viz článek 15.1 Všeobecných podmínek smlouvy).

10. Závěr a výhled do budoucna

Občanské sdružení Anabell – sociální poradenství pro nemocné anorexií a bulimií má jasně stanovené cíle a vizi do budoucna. Jeho aktivity a služby zaplnily v České republice nejen dlouho očekávané místo, ale především velmi prázdné místo. Jsme si plně vědomi důvěry, kterou v nás vkládají naši klienti a členové a velmi si jí vážíme. Trvale směřujeme ke zkvalitňování poskytovaných sociálních i zdravotních služeb, s cílem podpořit strategický záměr komplexního přístupu k léčbě poruch příjmu potravy, paralelně s programy primární prevence. Komplexním přístupem zohledníme etiologii i důsledky onemocnění, společnou psychoterapeutickou i nutriční léčbu, za současného zachování sociálních kontaktů a individuálně podporujícího sociálního prostředí. Naše práce systematicky směřuje k vybudování Stacionáře (Terapeutické komunity dle zákona č. 108/2006 Sb., o sociálních službách) pro léčbu poruch příjmu potravy. Tento projekt připravujeme k zahájení v období 2008/2009.